

Eeva Rutanen & Jaana Öljymäki

TUOHESTA TEHTY



Minerva

Tuohesta tehty



*Tämä kirja on omistettu rakkaille Kertulle,
Mikolle ja puolisoillemme.*

© Eeva Rutanen, Jaana Öljymäki ja Minerva Kustannus Oy, 2021
www.minervakustannus.fi

Valokuvat: Jaana Öljymäki
Graafinen ulkoasu ja taitto: Taittopalvelu Yliveto Oy
ISBN 978-952-375-328-0
Painettu EU:ssa, Balto Print, 2021

Eeva Rutanen & Jaana Öljymäki

TUOHESTA TEHTY



SISÄLLYS

LUKIJALLE	7
-----------------	---

PERUSOHJEET - NÄIN PÄÄSET ALKUUN	8
--	---

Tuohityötekniikat	9
Tuohen ottaminen ja säilytys	13
Aika ja paikka	13
Ottaminen	14
Alkuvalmistelut	17
Työvälineet	17
Puhdistaminen ja ohentaminen	18
Nauhojen leikkaaminen, säilytys ja jatkaminen	19
Punominen ja parsiminen	21
Pohjaristikon punominen	21
Vinopunontaisen työn punominen	23
Suorapunontaisen työn punominen	25
Parsiminen	26
Viimeistely ja hoito	27

KÄYTTÖTUOTTEET	29
----------------------	----

Tuohirove	30
Pykäreunainen koppa	34
Suorapunontainen kori	38
Eväsrasia	43
Tablettitasku	48
Sangallinen kori	57
Käsityökori	63
Kontti	70
Leveälaitainen kulho	79

Olkalaukku suorapunontatekniikalla	83
Lokerikko	91
Harvapunoskori hexagon-tekniikalla	96
Tuohirasia	103
Pannunalunen.....	108
Avaimenperä.....	111
SISUSTUS JA KORISTEET	115
Punottu maljakko	116
Maljakko kierretekniikalla	121
Pyramidikoristeinen valokuvakehys	125
Silmukkakoristeinen valokuvakehys	128
Taitettu ruusu.....	131
Tuohivuokko	139
KORUT.....	143
Tuohisormus	144
Korvakorut	146
Korusetti kierrehelmistä.....	148
Kaulakoru kierrehelmistä.....	148
Korvakorut kierrehelmistä	150
Kaulakoru tuplasolmuhelmistä	151
Kukkakuviainen rannerengas	154
Pyramidikoristeinen rannerengas	156
TEKIJÄT	159
KIITOKSET	160





LUKIJALLE

Kaksi edellistä kirjaamme *Tuohitöiden käsikirjat 1 ja 2* (2015 ja 2017) on otettu vastaan innolla. Olemme saaneet niistä paljon kiitosta niin aloittelijoilta kuin tuohitöitä jo vuosia harrastaneilta tekijöiltä. On ollut ihana huomata, kuinka tuohityöharrastus on Suomessa lisääntynyt viime vuosina. Uudelle ja monipuoliselle tuohitöiden ohjekirjalle on edelleen tarvetta ja kiinnostusta.

Tähän uuteen kirjaan *Tuohesta tehty* olemme koonneet lukijoiden ja kurssilaisten suosikkiohjeita edellisistä kirjoistamme. Samoin osa edellisten kirjojen ideakuvista on nyt vihdoin ohjeistettu. Näiden lisäksi olemme kehitelleet monta uutta mukavaa ja kiinnostavaa tuoteohjetta tuohitöiden ja käsitöiden harrastajille. Mukana on jälleen uutta tämän päivän tyyliä, unohtamatta kuitenkin perinteisiä suosikkituotteita. Suunnittelussa on huomioitu kauneus, käytännöllisyys ja tuohen määrä, sillä jo pienestäkin tuohimäärästä voi saada aikaan näyttäviä tuotteita. Kirjan ohjeilla valmistat hienoja sisustus-, somistus-, käyttö- ja lahjatuotteita sekä koruja.

Kirjassa on noin 30 ohjeistettua tuotetta ja lisäksi mukana on runsaasti ideakuvia. Kirjassa käydään läpi tuohitöiden perusasiat, kuten tekniikat,

tuohen ottaminen sekä luvat, säilyttäminen, alkuvalmistelut, punominen, viimeistely ja hoito. Kirjan tarkoitus on innostaa ja opettaa tekijöitä tuohen ihanaan ja antoisaan maailmaan. *Tuohesta tehty* on suunnattu henkilöille, jotka haluavat käyttää luonnonmateriaaleja käsitöissään. Tuohi on kaunis, kestävä ja ekologinen luonnonmateriaali. Ohjeita voi soveltaa myös muihinkin kivoihin materiaaleihin, esimerkiksi nahkapaperiin, sanomalehteen, huopanauhaan ja korkkikankaaseen.

Jokaisen ohjeen alussa annetaan tarkat tiedot työhön leikattavista tuohimääristä. Nauhat kannattaa koota omiin nippuihin ja merkitä niihin, mitä tarkoitusta varten ne ovat. Ohjeet etenevät vaiheittain: kuvat ja teksti tukevat ja täydentävät toisiaan. Työn edetessä ohjeessa kerrotaan mahdollisista lisämateriaaleista ja -tarvikkeista. Ohjeessa on myös ilmoitettu valmiin tuotteen koko sekä työn vaatima taitotaso aloittelijan näkökulmasta. Nauhojen määriä ja leveyttä muuttamalla ohjeistetun tuohityön voi tehdä toisen kokoisenakin. Ohjeita soveltamalla on mahdollista kehitellä erilaisia muunnelmia samasta mallista. Tämä opas sopii sekä itsenäisesti opetteleville aloittelijoille että kokeneille punojille.

Toivomme Teille innostusta ja iloa tuohitöiden parissa.

Eeva Rutanen & Jaana Öljymäki

1. PERUSOHJEET NÄIN PÄÄSET ALKUUN

*Olemme koonneet tähän lukuun tuohitöiden perusasioita. Esittelemme tuohityö-
tekniikat, tuohen ottamisen ja luvat, säilyttämisen, alkuvalmistelut, punomisen
sekä viimeistelyt ja hoidon.*



TUOHITYÖTEKNIIKAT

Tuohitöitä voidaan valmistaa monella tavalla. Punonnan perustekniikoita on kaksi: vino- ja suorapunonta. Punontojen lisäksi voidaan levytekniikalla valmistaa monenlaisia esineitä ja tarvikkeita, esimerkiksi tuokkosia, puukkoja, rasioita, erilaisia koruja ja koristeita.

VINOPUNONTATÖITÄ



SUORAPUNONTATÖITÄ



LEVYTEKNIKKATÖITÄ





TUOHEN OTTAMINEN JA SÄILYTYS

AIKA JA PAIKKA

Tuohen ottaminen ei kuulu jokamiehen oikeuksiin. Siihen pitää aina saada lupa maan- tai puutavaran omistajalta, esimerkiksi puut ostaneelta metsäalan yritykseltä. Tuohi olisi parasta ottaa käsin kaadetuista puista tai puista, jotka aiotaan lähiaikoina kaataa. Metsäkoneiden käsittelemissä rungoissa tuohi on vahingoittunutta, eikä niistä saa tuohitöihin tarpeeksi ehjää materiaalia. Myös kasvamaan jätettävistä koivuista voi ottaa tuohta, mutta tuoloin tulee olla erityisen varovainen, ettei vahingoita puun kaarnakerrosta, sillä se vähentää puun kykyä torjua kylmyyttä ja tuholaisia.

Sopiva aika tuohen ottamiselle vaihtelee puun kasvupaikan sekä sääolojen mukaan. Lämmin talvi ja varhain alkanut kesä voivat aikaistaa tuohen irtoamista. Paras aika on yleensä viikko tai kaksi ennen ja jälkeen juhannuksen eli noin kesäkuun puolivälistä heinäkuun puoliväliin. Tuolloin koivun mahla-aika on loppuillaan.

Pilvipoutainen ja tuulinen ilma on hyvä sää tuohen ottamiseen. Silloin irrotettu tuohi kuivuu nopeasti ja tuohet voi niputtaa tai rullata pian irrottamisen jälkeen. Kostealla säällä tuohi kuivuu hitaasti, käpristyy rullalle, ja jos tuohi säilötään kosteana, se homehtuu talven aikana.



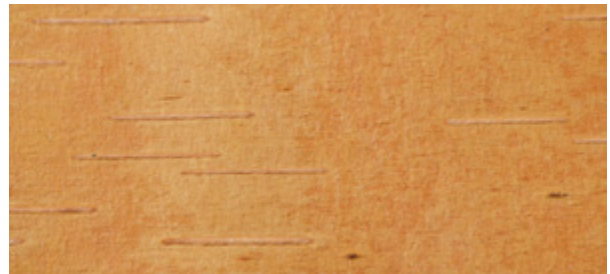
OTTAMINEN

Puun runko muodostuu useasta kerroksesta. Uloimpana kerroksena on puuta suojaava kuori. Tätä osaa kutsutaan tuoheksi. Tuoheessa on valkoinen ja keltainen puoli. Valkoinen on koivun ulkوپinta ja keltainen kaarnakerrosta vasten oleva nilapuoli. Jokaisessa koivussa on omanvärinen tuohi. Ajan mittaan tuohen sävy tummenee.

Nykyään tuohi otetaan pääasiassa levyinä, jotka voivat olla pitkiä tai lyhyitä. Pitkiä tuohilevyjä otettaessa puun tulee olla oksaton ja suora. Koivun runkoon leikataan terävällä puukolla rungon suuntainen viilto. On varottava viiltämästä liian syvälle puun kaarnakerrokseen. Sitten tuohilevy irrotetaan puusta kiertämällä se rungon ympäri.



Tuohen valkoinen puoli



Tuohen nilapuoli



Pystysuora viilto rungon suuntaisesti



Irrotus



Kiertäminen rungon ympäri



Tuohen ottaminen tikkailta



Tuohen kuivatus

Ottamisen jälkeen tuohilevyt kannattaa levitellä hetkeksi maahan kuivumaan keltainen kostea puoli ylöspäin. Seuraavaksi ne pakataan kuljetuksen ajaksi. Samasta puusta saatu materiaali kannattaa laittaa omaan rullaan tai nippuun. Näin erisävyiset ja -laatuiset tuohet eivät sekoitu keskenään. Jos tuohet eivät ole kuivuneet metsässä kunnolla, pitää niiden antaa vielä kuivua ennen säilöön laittamista. Tuohilevyjä ei saa jättää kosteina auki yön yli, muuten levyt käpristyvät ja niiden työstäminen on hankalaa. Jos tuohet varastoi kosteana, ne saattavat homehtua.

Tuohia ei saa pestä eikä käsitellä säilöntävaiheessa millään aineella, koska silloin levyn kuivuminen on todella hidasta ja levyt käpristyvät niin pahasti, että niiden oikeaoppinen rullaus tai niputtaminen on sen jälkeen hankalaa. Tuohet tulee säilyttää ilmavassa paikassa esimerkiksi liiterissä, ladossa tai ulkovarastossa. Varasto ei saa olla liian kuiva eikä lämmin, ettei tuohi kuivu liikaa. Kosteassa paikassa tuohi homehtuu. Jos talvella ottaa tuohia kylmästä varastosta, niiden kannattaa antaa lämmitä huoneenlämmössä ennen materiaalin työstämistä. Kylmänä tuohi rapsahtaa helposti rikki.

Tuohilevyt säilytetään joko rullalla tai levyinä. Tuohilevyn kevyt rullaus aloitetaan levyn kapeammasta päästä. Levyn voi kiertää rullalle joko valkoinen tai keltainen pinta päällepäin. Jos keltainen puoli tulee päällepäin, varastoiduista rullista voi helposti nähdä tuohen sävyn.

Tuohia niputettaessa levyt ladotaan aina samat puolet vastakkain eli valkea puoli valkeaa ja keltainen puoli keltaista vasten. Tällöin ne eivät tartu toisiinsa kiinni. Niput voidaan laittaa joko rimojen tai esimerkiksi puulevyjen väliin. Tuohi säilyy varastoituna yleensä useita vuosia. Säilyvyys vaihtelee kuitenkin tuohen laadun ja säilytysolosuhteiden mukaan.



Levyn kevyt rullaus aloitetaan sen kapeammasta päästä. Valkoinen puoli jää rullan sisäpuolelle.



Säilytys rullalla



Nippujen rimakiinnitys

ALKUVALMISTELUT



Perustyövälineitä: sakset, puukko, mattoveitsi, metalliviivain, kiinnittimiä, erilaisia pujottimia ja geelimäistä kontaktiliimaa

TYÖVÄLINEET

Tuohitöitä tehdessä pärjää melko vähillä työvälineillä. Harrastuksessa pääsee hyvään alkuun jo muutamien perustyövälineiden kanssa. Tarvitaan ainoastaan sakset, puukko, metalliviivain ja muutama pidike, esimerkiksi pyykkipoikia. Tuohinauhojen jatkamiseen tarvitaan geelimäistä kontaktiliimaa. Halutessaan voi hankkia muita lisätyövälineitä. Parsimista auttavan pujottimen voi valmistaa helposti itse esimerkiksi leikkaamalla muovisesta mehupurkista tai rasiasta erilevyisiä suikaleita.



Lisätyövälineitä: rei'itin, kuviosakset, pihdit, naskali ja nitoja

PUHDISTAMINEN JA OHENTAMINEN

Aluksi tuohilevystä puhdistetaan pois kaikki ylimääräiset roskat ja epäpuhtaudet. Tämän voi tehdä jo ennen säilytystä. Levystä ohennetaan pois tuohen valkoinen puoli eli uloimmat kerrokset. Kerroksien irrottamisessa voi käyttää apuna puukkoa. Jos levyn ohentaminen on hankalaa, levyn voi leikata ensin nauhoiksi ja ohentaa ne vasta sen jälkeen. Tosin nauhojen tasalaatuisuus saattaa tällöin hieman kärsiä.

Kuhunkin työhön tulevat levyt ohennetaan samanpaksuisiksi tasalaatuisuuden varmistamiseksi. Kuhunkin työhön valitaan siihen soveltuva tuohilaatu. Isoon tuohityöhön, esimerkiksi konttiin ja koriin, käytetään paksumpaa ja jämäkämpää tuohta ja pieniin töihin ohuempaa ja taipuisampaa.

Tuohessa syiden suunta kulkee rungon ympäri. Punontatöitä varten tuohilevyt leikataan tasaleveiksi nauhoiksi pituussuuntaisesti tuohen syiden mukaan joko saksilla tai veitsellä viivainta apuna käyttämällä. Tuohi materiaalina on luonnollinen ja monisävyinen. Tuohen eri sävyjä ja värejä voi hyödyntää tuotteiden koristelussa.



Puhdistuksen voi tehdä harjalla



Tuohen ohentaminen

NAUHOJEN LEIKKAAMINEN, SÄILYTYS JA JATKAMINEN

Ennen nauhojen leikkaamista tuohilevyn reuna tulee tasoittaa. Reunan tasoitus tehdään asettamalla metalliviivain tuohilevylle tuohen syiden suuntaisesti ja leikkaamalla mattoveitsellä pois ylimääräiset epätasaisuudet. Alustaksi sopii tasainen ja kestävä leikkuualusta. Tämän jälkeen mitataan haluttu nauhan leveys ja leikataan se joko veitsellä tai saksilla.

Saksilla leikattaessa mitataan nauhan leveys levyn valkoiselta puolelta, minkä jälkeen piirretään tai painetaan tuoheseen apuviiva, jota pitkin nauhat

leikataan saksilla. Koska tuohen valkoinen puoli jää tuotteen sisään kerrosten väliin, ei haittaa, vaikka apuviiva jää nauhassa hieman näkyviin. Lopullisessa tuotteessa merkinnät eivät näy päällepäin.

Mikäli leikkaamisessa käytetään mattoveistä, kannattaa tehdä se levyn keltaiselta puolelta ja käyttää apuna metalliviivainta. Mittaamisen jälkeen nauha leikataan heti metalliviivainta pitkin, eikä apuviivaa tarvitse erikseen merkitä kuten saksilla leikattaessa. Näin vältetään myös se, että tuotteessa näkyisi päällepäin merkintöjä.



Nauhan leveyden mittaaminen ja merkintä tuohen valkoiselta puolelta



Nauhan leikkaaminen saksilla



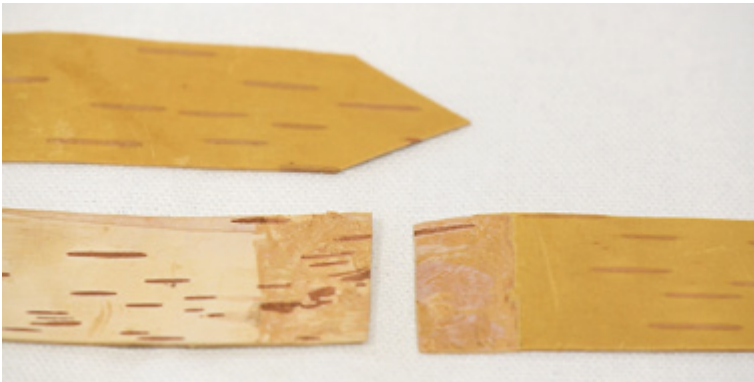
Nauhan leveyden mittaaminen tuohen keltaiselta puolelta



Nauhan leikkaaminen mattoveitsellä metalliviivainta apuna käyttämällä. Leikkuuviedon tulee olla tasainen, rauhallinen ja luja.



Erilaisia nauhojen säilytystapoja: nauhat suorana, silmukalla ja kiekolla



Nauhanpään leikkaaminen parsimista varten ja nauhan ohentaminen sen jatkamista varten. Nauhasta ohennetaan ohjeellisesti noin 2/3 nauhan leveydestä. Esimerkiksi 3 cm leveästä nauhasta ohennetaan noin 2 cm:n mittainen alue.

Nauhojen säilytyksessä toimivat samat periaatteet kuin tuohilevyjen säilytyksessä. Nauhat tulee kiinnittää niin, etteivät ne käpristy tiukalle rullalle, mikä tekee niistä lähes käyttökelvottomia. Nauhat voidaan säilyttää suorana, silmukalla tai kiekolla.

Nauhojen säilytystapoja on useita. Nauhat taivutetaan silmukaksi siten, että valkoiset puolet jäävät ulospäin, ja niiden päät kiinnitetään keltaiset puolet vastakkain esimerkiksi kuminauhalla. Nauhat voi säilyttää myös kiekkona; yhteen kiekkoon laitetaan muutama nauha, ja ne kiinnitetään vaikkapa pyykkipojalla. Myös kiekossa valkoinen puoli tulee ulommaksi. Suorana säilytettäessä nauhanipun keskelle laitetaan kaksi nauhaa valkoiset puolet vastakkain estämään käpristymistä. Tämän jälkeen lisätään molemmille puolille yhtä monta nauhaa samoin päin aina valkoinen puoli keltaista vasten.

Ulommaiseksi tulee tuohen keltaiset puolet. Suorat nauhat kiinnitetään molemmista päistään ja tarvittaessa myös keskikohdasta kuminauhalla.

Tuohinauhojen pituus on rajallinen ja määräytyy puunrungon paksuuden mukaan, joten nauhoja joudutaan usein jatkamaan. Nauhojen jatkamisessa paras liima on geelimäinen kontaktiliima. Ennen liimausta nauhojen päät tulee ohentaa. Ohennus tehdään nauhojen vastakkaisilta puolilta eli toisen nauhanpään valkoiselta ja toisen keltaiselta puolelta. Ohennettuihin kohtiin levitetään liimaa, annetaan hetken kuivua ja nauhat yhdistetään. Kannattaa tarkistaa liiman kuivumisaika sen käyttöohjeesta ja varmistaa myös, että jatketusta nauhasta tulee suora. Punontatyötä aloittaessa nauhojen on hyvä olla tarpeeksi pitkiä, toisaalta liian pitkillä nauhoilla aloitettua työtä on hankala punoa.